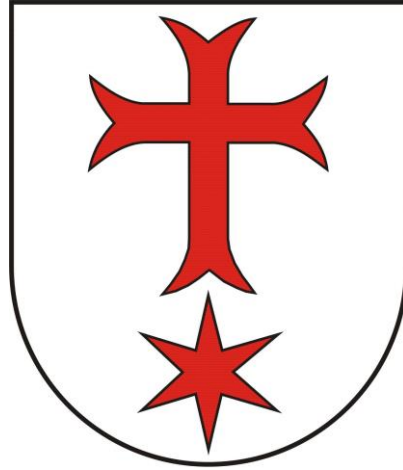


Załącznik do Uchwały
Nr
Rady Miejskiej w Siechnicach
z dnia



**PROGRAM
PRZECIWDZIAŁANIA PRZEMOCY
W RODZINIE ORAZ OCHRONY
OFIAR PRZEMOCY W RODZINIE
W GMINIE SIECHNICE
NA LATA 2015 - 2017**

I. Diagnoza obecnej sytuacji

Zjawisko przemocy w rodzinie definiowane jest jako „jednorazowe albo powtarzające się umyślne działanie lub zaniechanie naruszające prawa lub dobra osobiste osób w rodzinie w szczególności narażające te osoby na niebezpieczeństwo utraty życia, zdrowia, naruszające ich godność, nietykalność cielesną, wolność, w tym seksualną, powodujące szkody na ich zdrowiu fizycznym lub psychicznym, a także wywołujące cierpienia i krzywdy moralne u osób dotkniętych przemocą”¹.

Przez wieki przemoc wobec najbliższych była zjawiskiem społecznie akceptowanym, a zachowania agresywne traktowane jako element życia rodzinnego. Do niedawna istniało silne społeczne przekonanie, iż przemoc występuje jedynie w rodzinach z tzw. „marginesu społecznego”, czyli skrajnie niewychowawczych, problemowych. Tymczasem przemoc w rodzinie występuje we wszystkich społeczeństwach i we wszystkich grupach społecznych, niezależnie od wieku, poziomu wykształcenia czy sytuacji materialnej.

Mimo, że w relacjach międzyludzkich istniała ona od zawsze, dopiero na przestrzeni ostatnich kilku lat więcej uwagi poświęca się stworzeniu takiego systemu, który pozwoli skutecznie pomagać zarówno osobom doświadczającym przemocy jak i osobom stosującym przemoc. System ten dotyczy współpracy międzyinstytucjonalnej, która ze względu na zasoby wnoszone przez osoby w niej uczestniczące ma charakter interdyscyplinarny. Łączy ona bowiem kompetencje, uprawnienia, możliwości i doświadczenie, adekwatnie je wykorzystując. W myśl takiego współdziałania nowelizacja ustawy o przeciwdziałaniu przemocy w rodzinie nałożyła na gminy konieczność stworzenia interdyscyplinarnego systemu pomocy ofiarom przemocy i pracy z osobami stosującymi przemoc. W związku z powyższym w Gminie Siechnice w roku 2010 został powołany Gminny Zespół Interdyscyplinarny, skupiający przedstawicieli instytucji, organizacji i jednostek organizacyjnych działających na terenie gminy Siechnice. Zespół w ramach nałożonych przez ustawodawcę zadań, podejmuje działania w celu rozwiązywania indywidualnych problemów związanych z występowaniem przemocy w rodzinie, zarówno poprzez działania członków Zespołu jak i powoływane w tym celu Grupy Robocze.

W ramach szeroko pojętego współdziałania instytucji w sprawie przemocy w rodzinie, opracowana i wdrożona została procedura „Niebieskie Karty”², w myśl której podejmowane działania interwencyjne mają na celu zapewnienie bezpieczeństwa osobie, co do której istnieje podejrzenie, iż jest dotknięta przemocą w rodzinie. Jednocześnie

1. Ustawa z dnia 29 lipca 2005 r. o przeciwdziałaniu przemocy w rodzinie (Dz.U. z 2005 r. Nr 180, poz. 1493 ze zmianami)
2. Rozporządzenie Rady Ministrów z dnia 13 września 2011 r. (Dz.U. z 2011 nr 209 poz. 1245)

podejmowane są działania w stosunku do osoby, wobec której istnieje podejrzenie, iż stosuje przemoc w rodzinie, w celu zaprzestania tego rodzaju zachowań. Procedura określa tryb w jakim poszczególne instytucje powinny podejmować działania i jasno określa rolę Zespołu Interdyscyplinarnego w doprowadzeniu do poprawy sytuacji życiowej osoby dotkniętej przemocą i jej rodziny.

1. Dane statystyczne w ramach realizowanych działań na terenie gminy Siechnice

1.1. W latach w 2012 – 2014 w gminie Siechnice w **54** rodzinach uruchomiona została procedura „Niebieskie Karty” w związku z zaistnieniem przemocy domowej:

- 2012 r. – **15** (w tym rodziny z dziećmi nieletnimi – **6**)
- 2013 r. – **16** (w tym rodziny z dziećmi nieletnimi – **9**)
- 2014 r. – **22** (w tym rodziny z dziećmi nieletnimi – **12**)

1.2. Specjaliści zatrudnieni w Punkcie Konsultacyjnym przeprowadzili **105** konsultacji w tym:

- **51** z osobami doświadczającymi przemoc,
- **64** z osobami stosującymi przemoc

2. Diagnoza lokalnych problemów społecznych

Na terenie gminy Siechnice w roku 2014 przeprowadzona została **diagnoza lokalnych problemów społecznych** w trzech grupach:

- dorośli
- młodzież gimnazjalna i ponadgimnazjalna
- dzieci (klasy IV – VI)

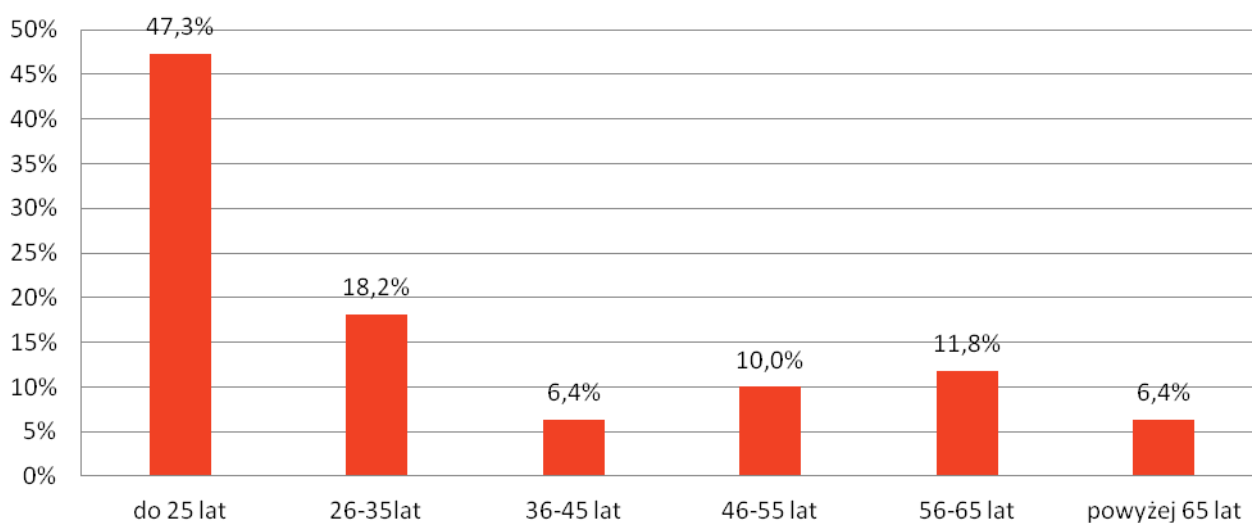
Diagnoza miała na celu określenie zjawiska przemocy na terenie gminy, szkoły oraz domu – skalę problemu, postawy oraz opinie względem przemocy.

2.1 Struktura badanej grupy dorosłych mieszkańców gminy

2.1.1 Struktura wiekowa badanych osób w środowisku

W badaniu diagnozującym problemy społeczne na terenie gminy Siechnic wzięło udział 110 dorosłych mieszkańców, w tym 64,5% kobiet oraz 35,5% mężczyzn. Najwięcej osób w próbie znalazło się w najmłodszej kategorii wiekowej, do 25 lat (47,3%).

Wykres: Struktura próby wg kategorii wiekowych – dorośli mieszkańcy gminy

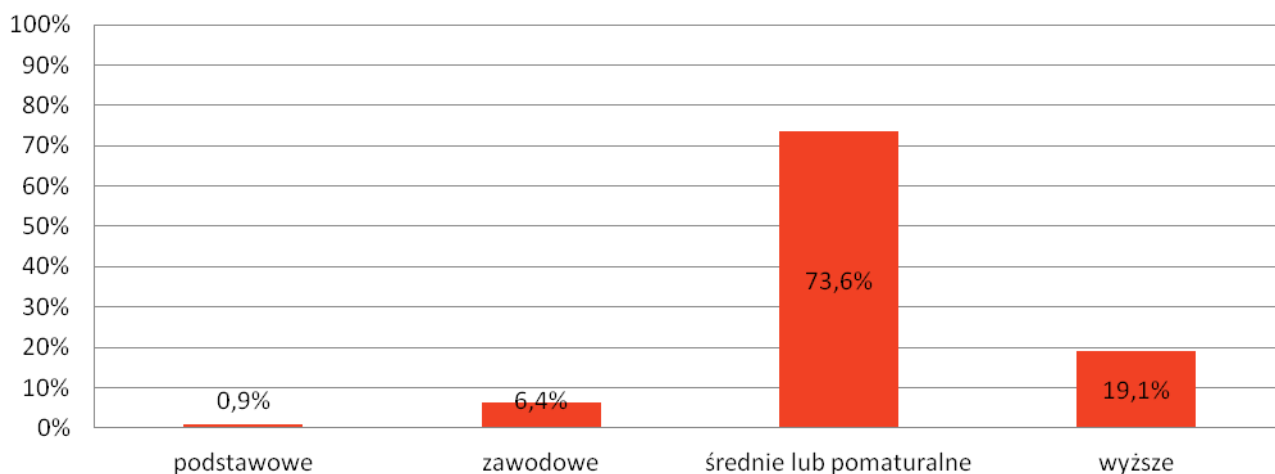


2.1.2 Wykształcenie badanych

Największy odsetek respondentów miał wykształcenie średnie lub pomaturalne (73,6%).

Najmniej ankietowanych posiadało wykształcenie podstawowe (0,9%).

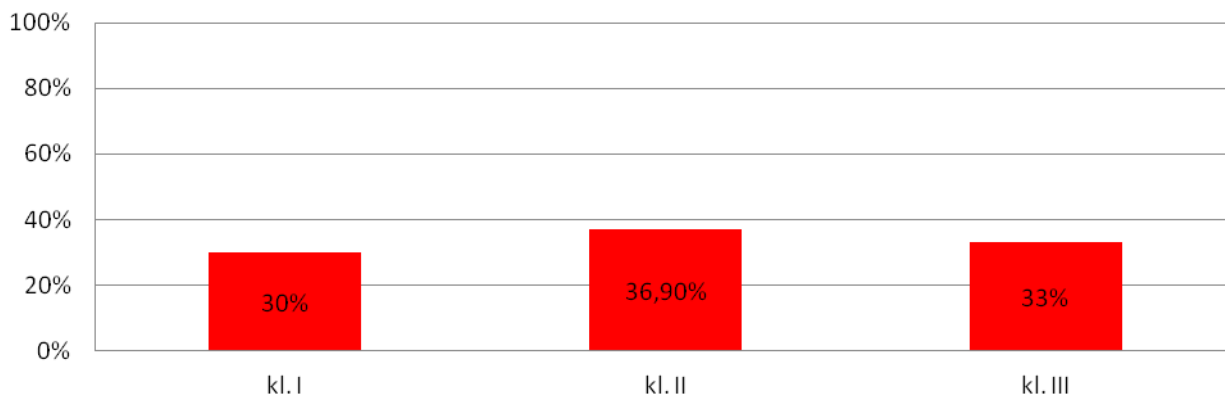
Wykres: Struktura próby wg wykształcenia



2.1.3 Młodzież gimnazjalna

W badaniu wzięło udział 203 uczniów szkoły gimnazjalnej, w tym 48,8% kobiet oraz 51,2% mężczyzn. Poniżej został przedstawiony podział badanej próby na poszczególne klasy. Spośród ankietowanych 30% było w I klasie gimnazjum, 36,9% w II klasie, zaś pozostałe 33% w klasie III.

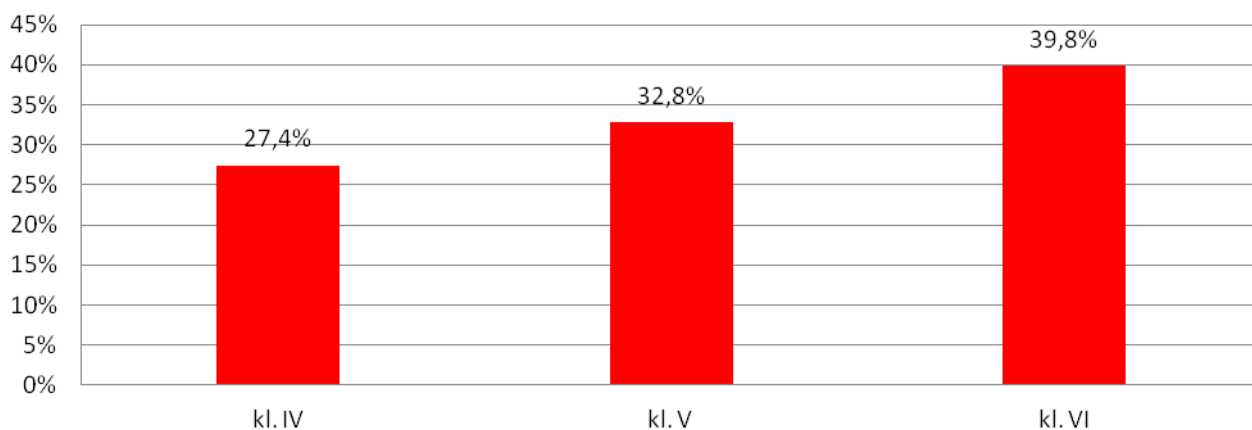
Wykres: Struktura próby wg klas



2.1.4 Uczniowie szkół podstawowych – klas IV-VI.

W badaniu wzięło udział 241 uczniów szkoły podstawowej, w tym 52,3% mężczyzn oraz 47,7% kobiet. Poniżej przedstawiona została struktura próby uczniów z podziałem na klasy, z czego 39,8% uczniów, którzy wzięli udział w badaniu było w VI klasie, 32,8% w V klasie. Pozostałe 27,4% to uczniowie klasy IV.

Wykres: Struktura próby z podziałem na klasy



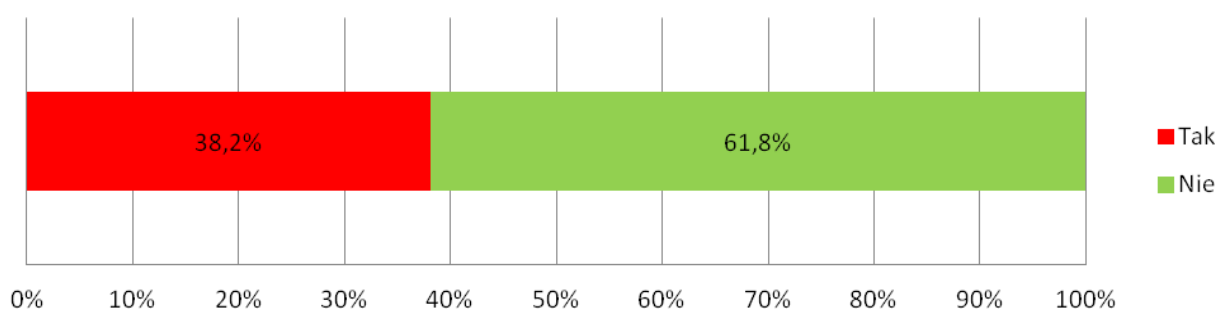
2.2 Dorośli mieszkańcy

Diagnozowany problem społeczny dotyczył zjawiska przemocy, postaw oraz opinii względem tego typu zachowań z perspektywy dorosłych mieszkańców gminy.

2.2.1 Ocena zjawiska przemocy

Według badań 38,2% respondentów było kiedykolwiek świadkiem przemocy. Aż 61,8% nigdy nie spotkała tego typu sytuacja.

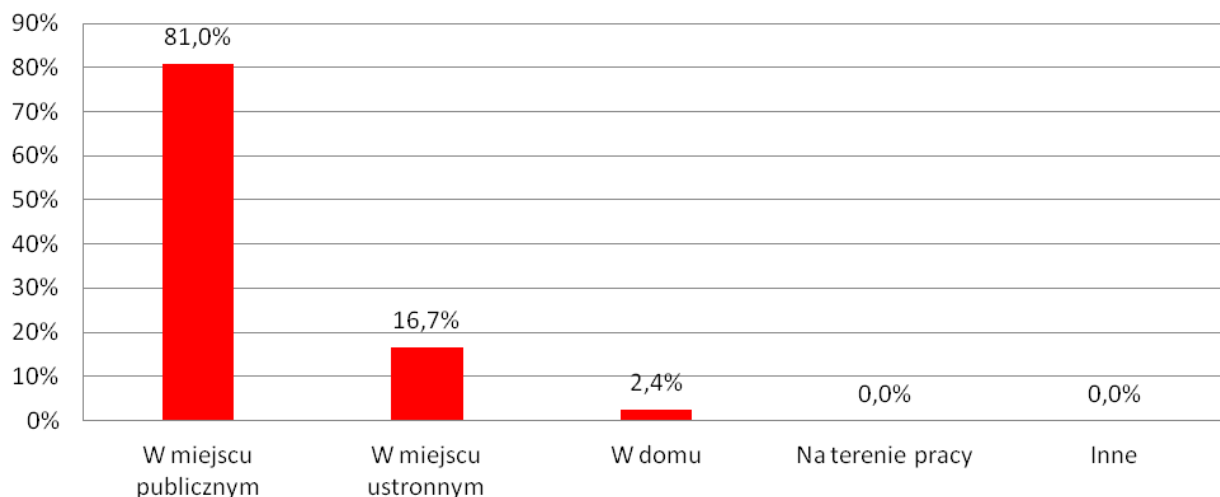
Wykres: Czy był Pan/i kiedykolwiek świadkiem przemocy?



2.2.2 Miejsce zjawiska przemocy

Spośród osób, którym zdarzyło się być świadkiem przemocy 81% doświadczyło tej sytuacji w miejscu publicznym. Wynik ten jest niepokojący i może stanowić wskazówkę do zwiększenia kontroli straży miejskiej lub policji w miejscach publicznych. Wyniki badań wskazują, że 16,7% ankietowanych było świadkiem przemocy w miejscu ustronnym.

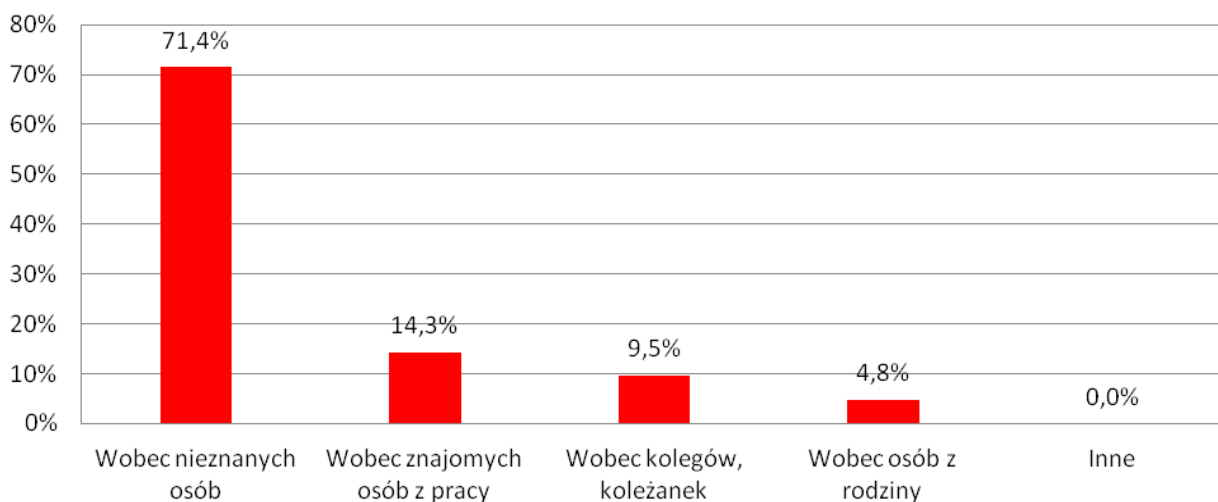
Wykres: Gdzie akt przemocy, którego był Pan/i świadkiem miał miejsce?



2.2.3 Osoby doświadczające przemocy

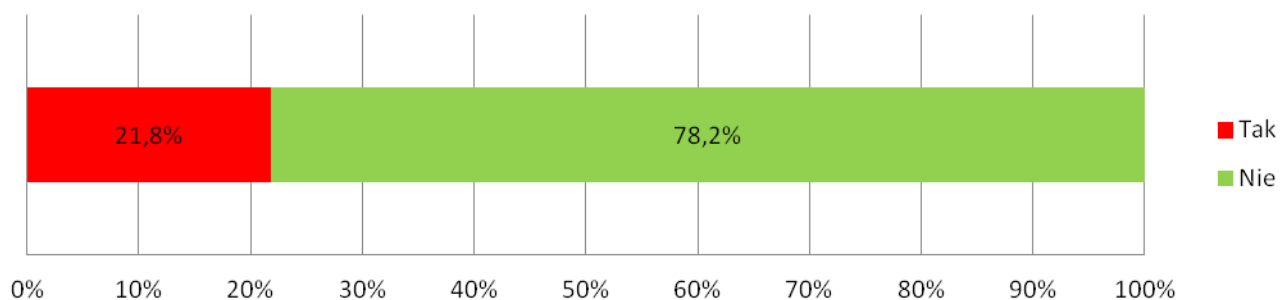
Spośród osób, którym zdarzyło się być świadkiem przemocy 71,4% twierdzi, że była ona stosowana wobec nieznanych osób, 14,3% wobec znajomych osób z pracy oraz 9,5% wobec kolegów i koleżanek. Jedynie 4,8% ankietowanych było świadkiem przemocy rodzinnej.

Wykres: Wobec kogo przemoc była stosowana?



Ponad co piąty respondent deklaruje, że zna osoby, które padają ofiarami przemocy. Większość mieszkańców wskazuje, że nie zna tego typu osób (78,2%).

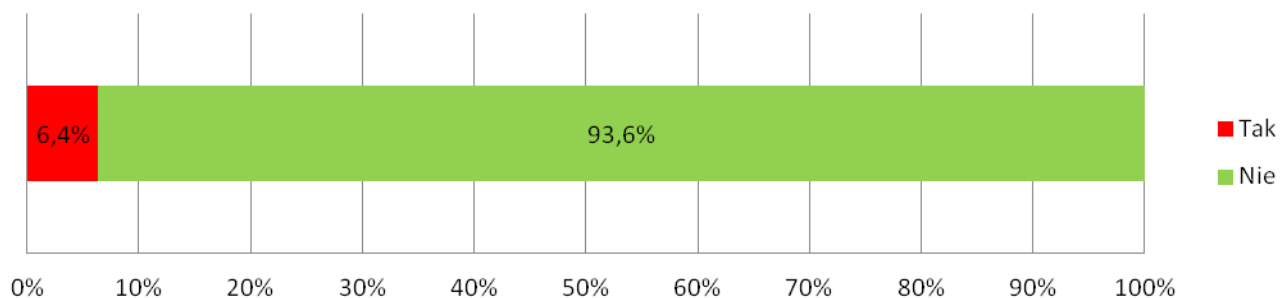
Wykres: Czy zna Pan/i osoby, które padają ofiarami przemocy?



2.2.4 Doświadczenie zjawiska przemocy

Jedynie 6,4% ankietowanych przyznaje, że byli oni ofiarą przemocy. Zdecydowana większość respondentów nie doświadczyła takich sytuacji (93,6%).

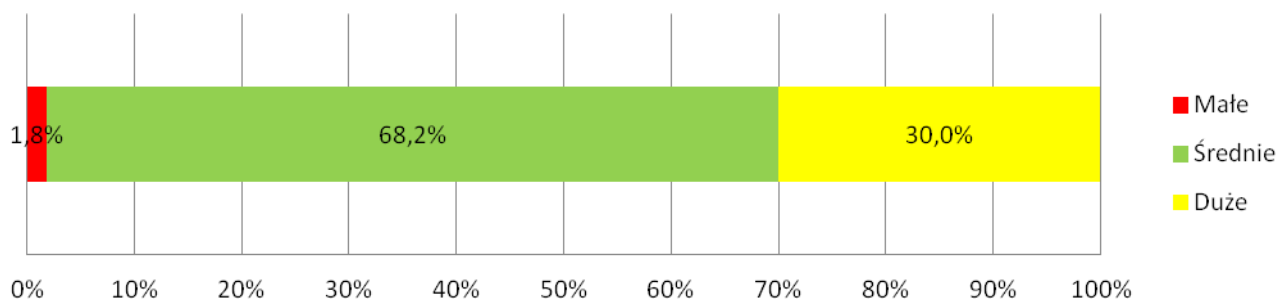
Wykres: Czy zdarzyło się Panu/i być ofiarą przemocy?



2.2.5 Miejsce zjawiska przemocy

Większość mieszkańców, która wzięła udział w badaniu ocenia swoje bezpieczeństwo na terenie gminy jako średnie. Grupa 30% ocenia je jako duże. Jedynie 1,8% nie czuje się w ogóle bezpiecznie na terenie miejsca zamieszkania.

Wykres: Jak ocenia Pan/i swoje bezpieczeństwo na terenie gminy?



2.3 Dzieci i młodzież

Uczniowie szkół podstawowych i gimnazjum poproszeni zostali o zaklasyfikowanie wybranych sytuacji jako aktów przemocy.

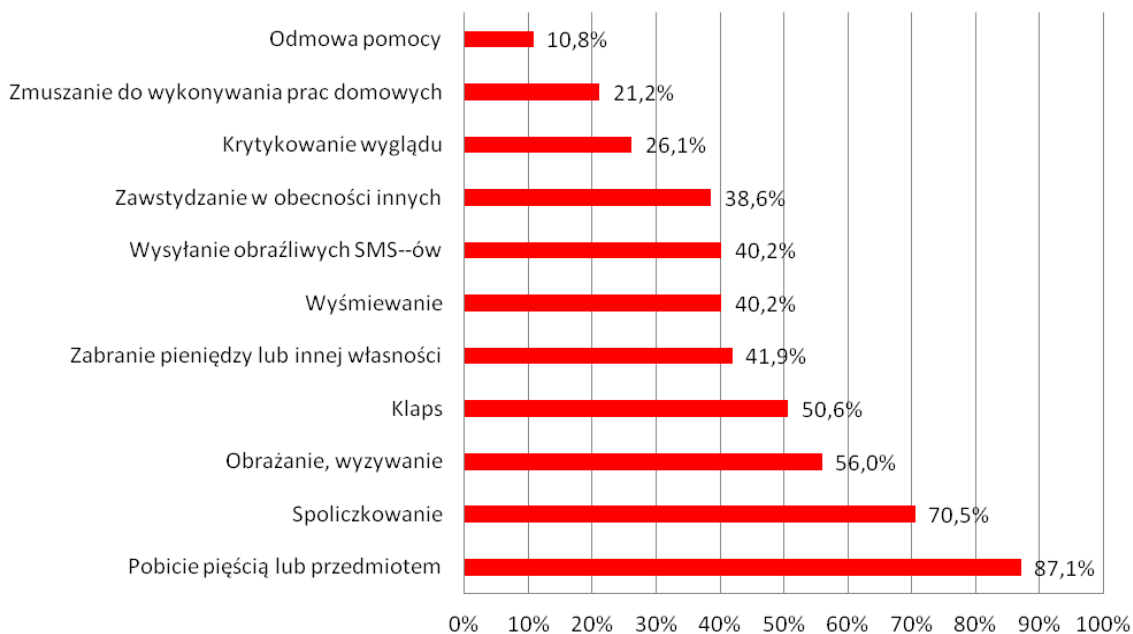
2.3.1 Rozpoznanie zjawiska przemocy

Zebrane dane pokazują, że uczniowie nie mają problemu z rozpoznawaniem przede wszystkim przemocy fizycznej tj. pobicie pięścią lub przedmiotem, zaś przemoc psychiczna

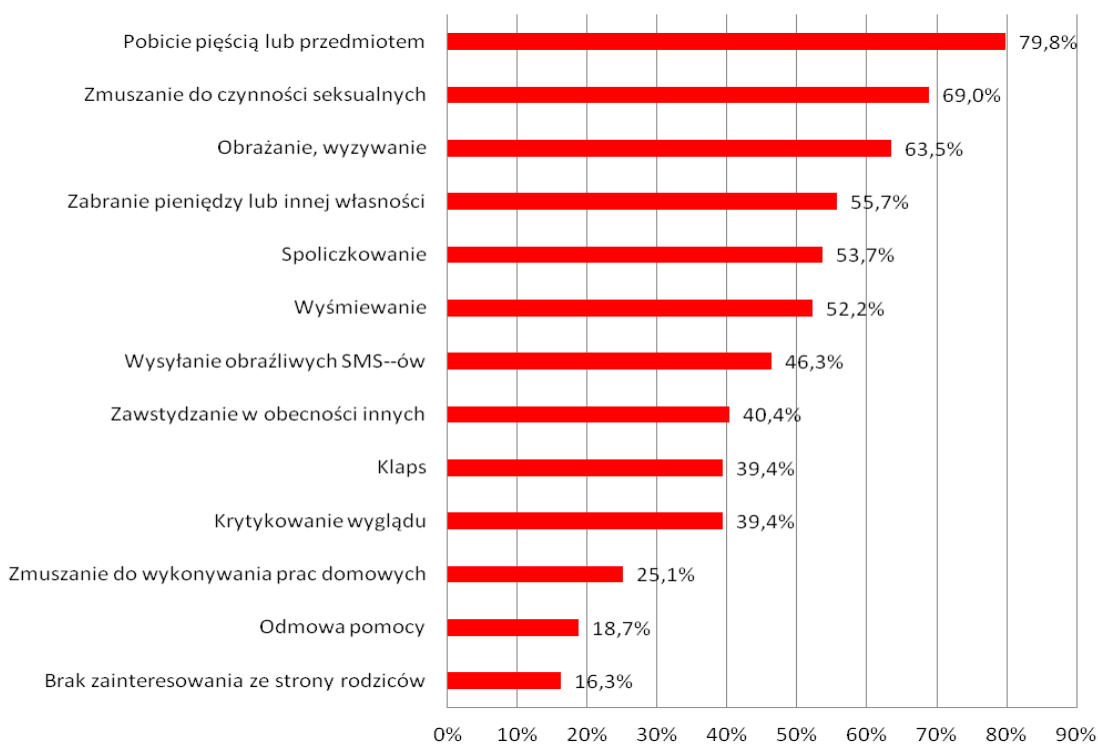
nie jest poprawnie rozpoznawana zarówno przez młodzież gimnazjalną jak i dzieci ze szkół podstawowych.

Wykres: Które z wymienionych sytuacji są aktem przemocy?

(uczniowie klas IV – VI)



(uczniowie gimnazjum)

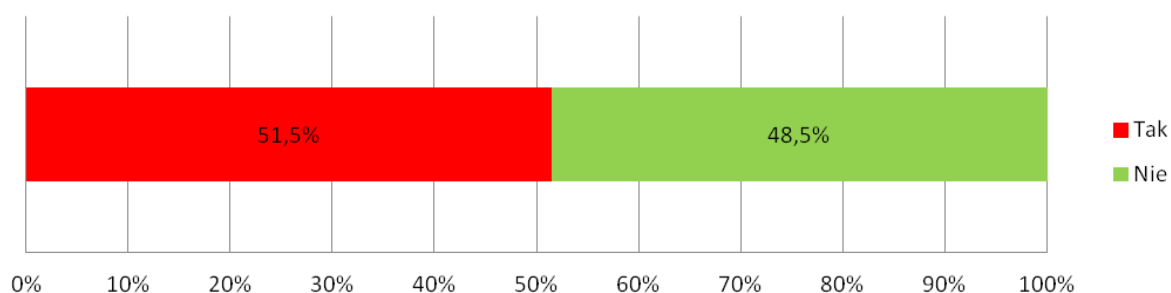


2.3.2 Uczestniczenie w zjawisku przemocy jako świadek

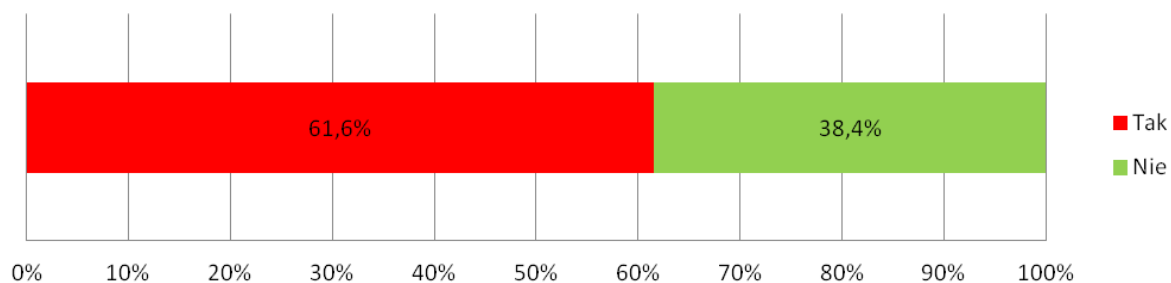
Kolejne pytanie dotyczyło doświadczeń związanych z byciem świadkiem aktu przemocy. Ponad połowa uczniów szkoły podstawowej posiada doświadczenia tego typu (51,5%). Aż 61,6% deklaruje, że zdarzyło im się być świadkiem przemocy. Pozostałe 38,4% nie posiada tego typu doświadczeń.

Wykres: Czy byłeś kiedykolwiek świadkiem przemocy?

(uczniowie klas IV – VI)



(uczniowie gimnazjum)

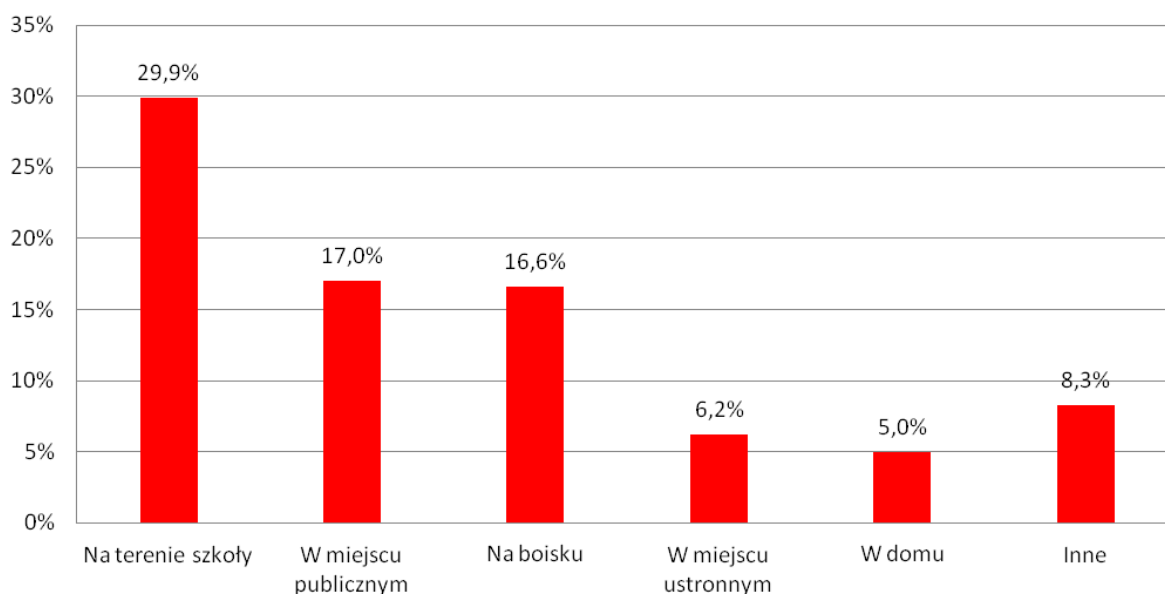


2.3.3 Miejsce aktu przemocy

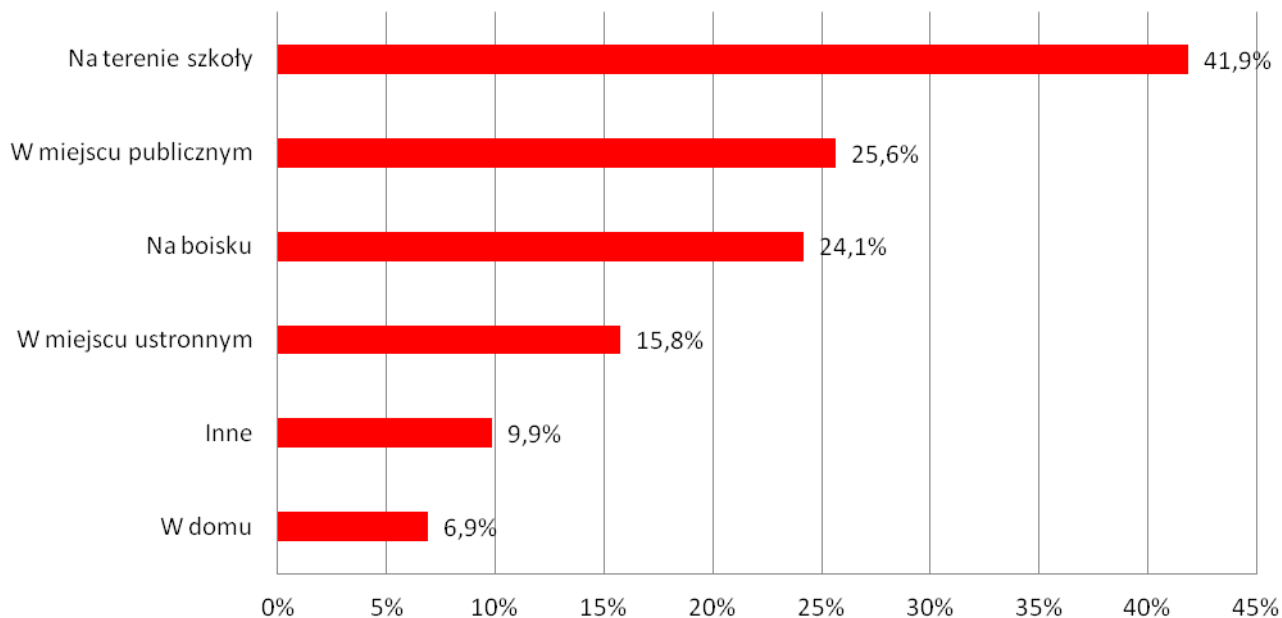
Analiza badań wskazuje, że 41,9% uczniów gimnazjum i 29,9% uczniów ze szkoły podstawowej zaznacza, że akt przemocy, którego byli świadkiem miał miejsce na terenie szkoły. Ponad co czwarty badany widział akt przemocy w miejscu publicznym, zaś przemoc domową wskazało 6,9% młodzieży i 5% dzieci.

Wykres: Gdzie akt przemocy, którego byłeś świadkiem miał miejsce?

(uczniowie klas IV - VI)



(uczniowie gimnazjum)

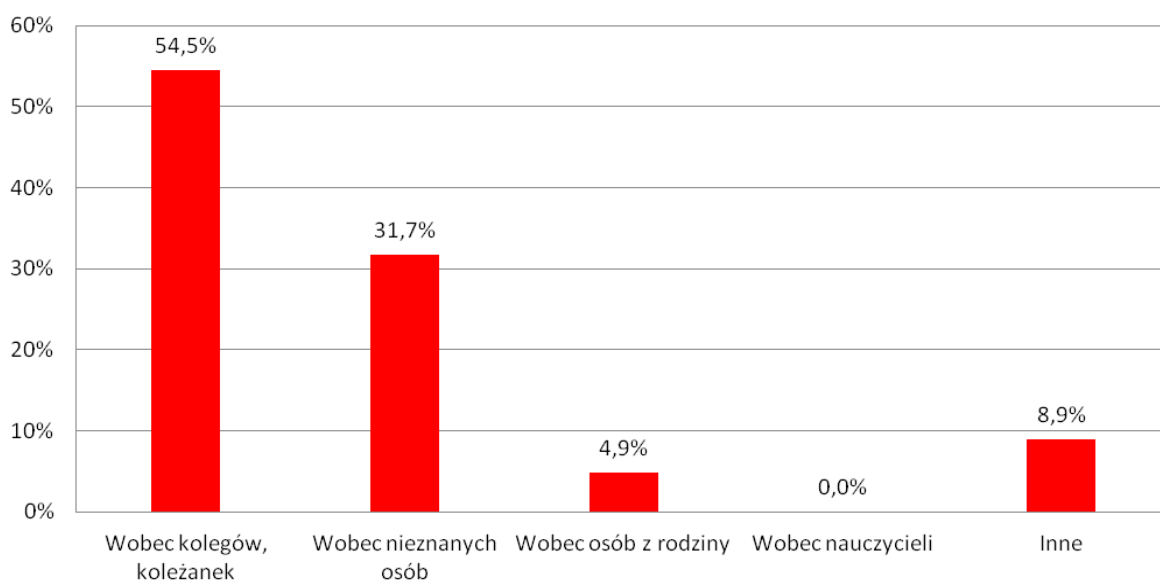


2.3.4 Adresaci aktu przemocy

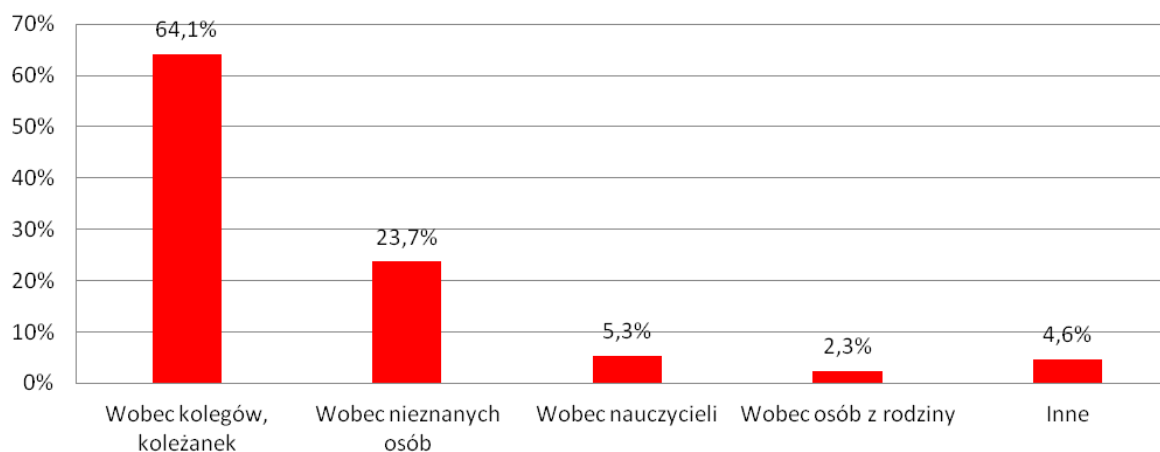
Przemoc, którą widzieli respondenci wymierzona była w kolegów i koleżanki. Zebrane dane wskazują, że uczniowie narażeni są przede wszystkim na zjawisko przemocy rówieśniczej, do której dochodzi na terenie placówki szkolnej lub w jej bliskim otoczeniu (np. boisku). Na przemoc skierowaną wobec członków rodziny wskazało 4,9% uczniów szkoły podstawowej i 2,3% gimnazjalistów.

Wykres: Wobec kogo przemoc była stosowana?

(uczniowie klas IV - VI)



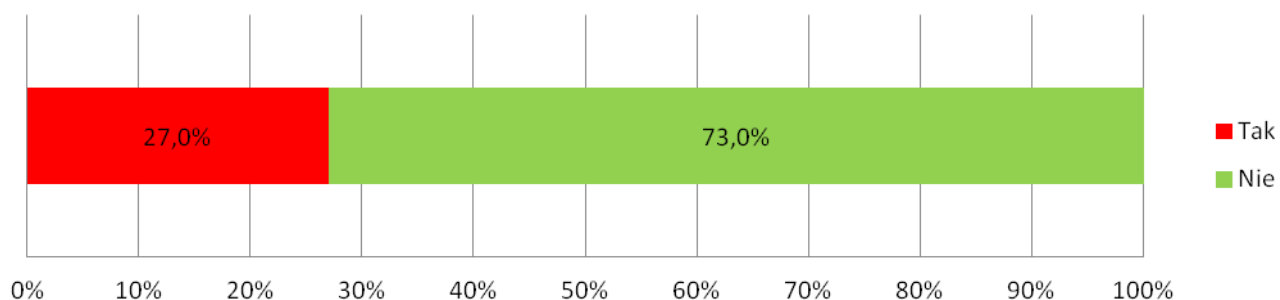
(uczniowie gimnazjum)



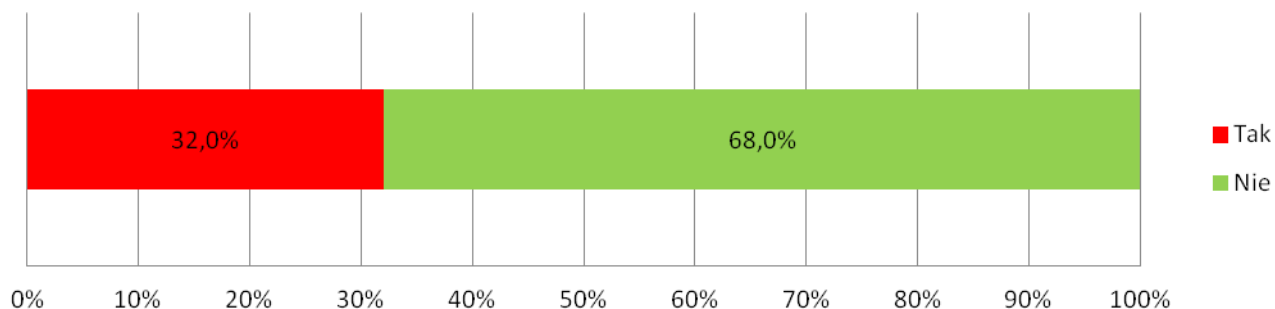
Ponad co czwarty uczeń był ofiarą przemocy, co jest wynikiem niepokojącym.

Wykres: Czy zdarzyło Ci się być kiedykolwiek ofiarą przemocy?

(uczniowie klas IV - VI)



(uczniowie gimnazjum)

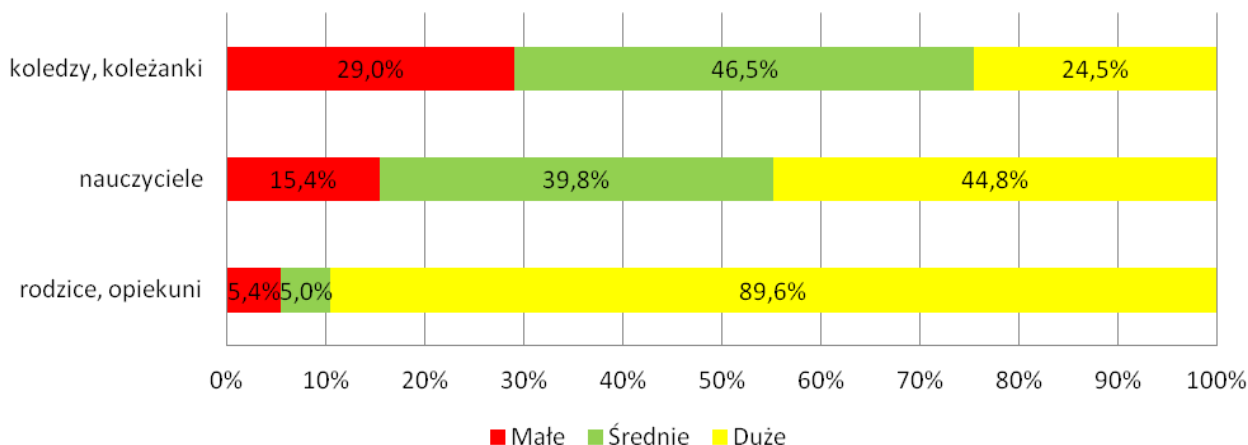


2.3.5 Poczucie bezpieczeństwa

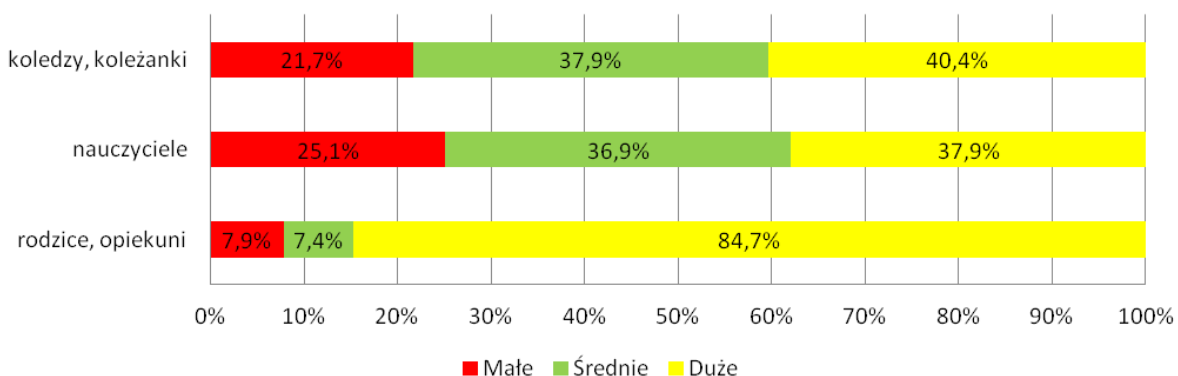
Kolejne pytania dotyczyły poczucia bezpieczeństwa wśród wybranych osób – rodziców lub opiekunów, nauczycieli oraz kolegów i koleżanek. Zebrane dane pokazują, że największy odsetek badanych posiada wysokie poczucie bezpieczeństwa wśród rodziców i opiekunów. Najmniej bezpiecznie czują się wśród rówieśników.

Wykres: Jak oceniasz swoje bezpieczeństwo wśród wymienionych osób?

(uczniowie klas IV - VI)



(uczniowie gimnazjum)



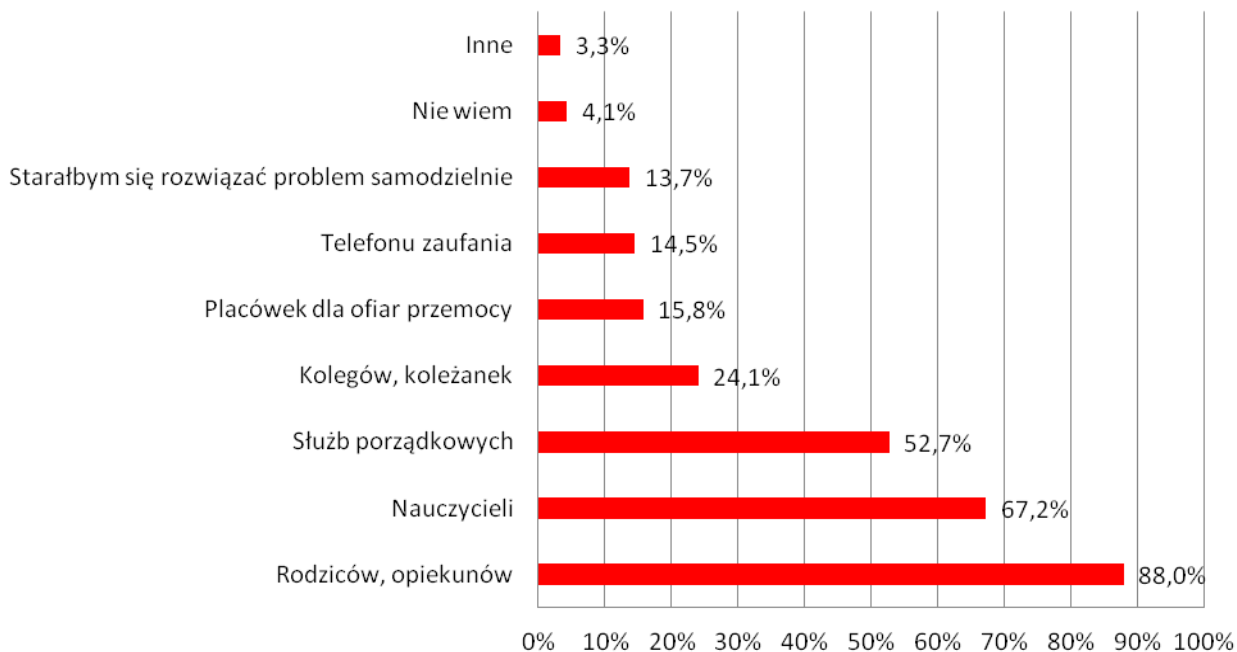
2.3.6 Formy pomocy

Poprzednie pytanie wykazało, że respondenci czują się najbezpieczniej wśród rodziców i opiekunów. Wnioski te potwierdza analiza kolejnego pytania dotyczącego szukania form pomocy w trudnej sytuacji związanej z przemocą. Najwięcej uczniów biorących udział w badaniu wskazało, że szukałoby pomocy właśnie wśród rodziców lub opiekunów. Do nauczycieli zwróciłoby się ponad 60% respondentów. Pomocy u służb porządkowych szukałoby ponad połowa respondentów szkół podstawowych i 35% uczniów gimnazjum.

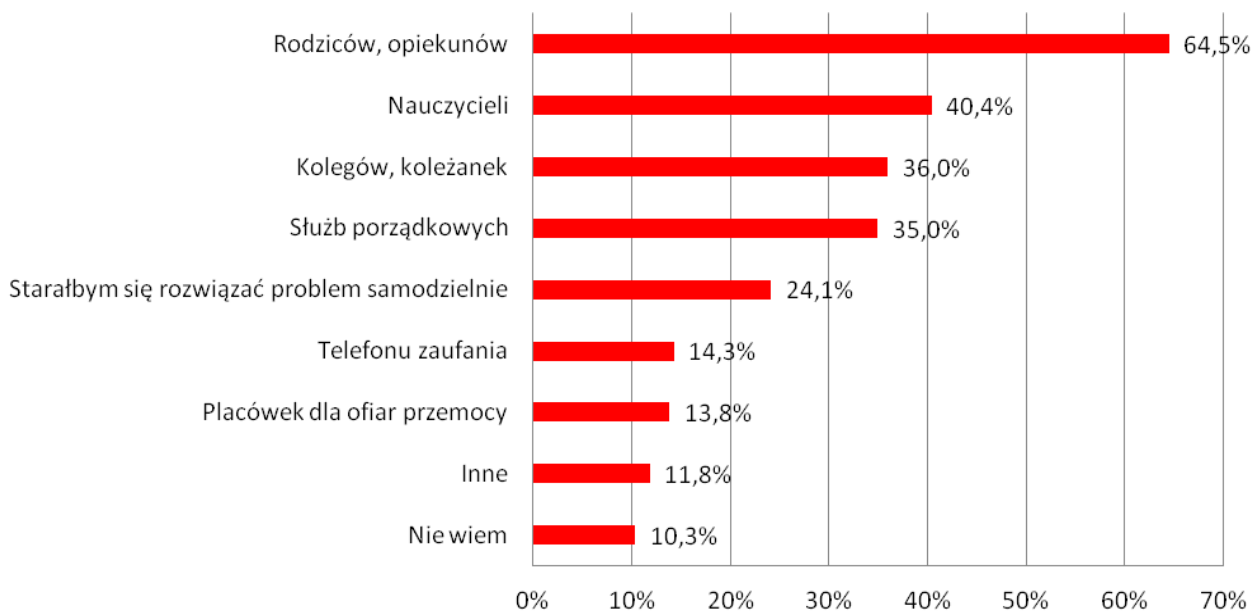
Najmniejszy odsetek wskazał instytucje, których celem statutowym jest pomoc dla ofiar lub świadków przemocy – na telefon zaufania i na placówki dla ofiar przemocy wskazało od około 13% - do około 15% ankietowanych)

Wykres: Do kogo zwróciłbyś się o pomoc będąc świadkiem lub ofiarą przemocy?

(uczniowie klas IV – VI)



(uczniowie gimnazjum)



2.4 Wnioski:

1. Analizując powyższe wyniki, należy stwierdzić, iż niezbędnym jest kontynuowanie działań profilaktycznych w szkołach w zakresie przeciwdziałania **przemocy**, szczególnie **rówieśniczej**. Widoczna jest potrzeba zwiększenia poziomu wiedzy w zakresie przemocy psychicznej, by zdecydowana większość uczniów poprawnie klasyfikowała zachowania tego typu. Należy stworzyć możliwość uczestniczenia przez uczniów w warsztatach prowadzonych przez specjalistów, podnoszących wiedzę na temat przejawów przemocy (różnych jej form, doświadczanej zarówno w szkole jak i w domu), skutków jej stosowania i doświadczania.
2. Jednocześnie należy skierować działania w stronę osób pracujących z dziećmi i młodzieżą. Koniecznym staje się prowadzenie systematycznych szkoleń dla **kadry pedagogicznej** w zakresie rozpoznawania zachowań agresywnych i radzenia sobie z tego typu zachowaniami wśród uczniów. Wskazuje na to fakt, iż uczniowie w przypadku trudnych sytuacji szukają pomocy oprócz rodziców/opiekunów właśnie wśród nauczycieli.
3. Istotne znaczenie w walce z przemocą mają działania skierowane do **rodziców** w celu podnoszenia świadomości na temat różnych form przemocy i możliwościach korzystania z pomocy specjalistów. Dużą rolę odgrywają tu zajęcia warsztatowe z udziałem rodziców, a także systematycznie prowadzone akcje informacyjno – promocyjne zwiększające wiedzę **dorosłych mieszkańców** środowiska lokalnego na temat przemocy.
4. Wyniki badań, a także dane z bieżącej działalności w zakresie przeciwdziałania przemocy w rodzinie wskazują na istotę prowadzenia systematycznych **szkoleń pracowników służb** zajmujących się pomocą rodzinom dotkniętym przemocą. Rodziny te wymagają wsparcia nie tylko służb, ale przede wszystkim specjalistów – psychologów, terapeutów. Ważną rolę odgrywa w tym przypadku działalność specjalistów zatrudnionych w Punkcie Konsultacyjnym, do których trafiają osoby dotknięte zjawiskiem przemocy domowej. Na szczególną uwagę zasługują w tym przypadku **ofiary przemocy** dla których należy stworzyć „grupy wsparcia”, dzięki którym uzyskają wsparcie innych osób znajdujących się w podobnej sytuacji, a także pogłębią wiedzę na temat doświadczanej przemocy, kierując się często w swoim postępowaniu stereotypami na temat przemocy.

II. Cele Programu

W oparciu o własne dane statystyczne z realizacji zadań w zakresie przeciwdziałania przemocy w rodzinie oraz na podstawie przeprowadzonych badań opracowany został **Program Przeciwdziałania Przemocy w Rodzinie oraz Ochrony Ofiar Przemocy w rodzinie w Gminie Siechnice na lata 2015 – 2017**, który jest kontynuacją zadań realizowanych w latach poprzednich, a jednocześnie formą systematycznego udoskonalania jakości działań profilaktycznych na rzecz lokalnej społeczności.

Głównym celem programu jest przeciwdziałanie przemocy w rodzinie poprzez zminimalizowanie prawdopodobieństwa wystąpienia aktów przemocy oraz podniesienie świadomości społecznej przy spójnym działaniu wszystkich służb na terenie gminy.

Cel ten realizowany jest przez:

1. współdziałanie instytucji w zakresie budowy spójnego systemu przeciwdziałania przemocy w rodzinie;
2. zapewnienie kompleksowej, specjalistycznej pomocy rodzinom dotkniętym przemocą;
3. prowadzenie profilaktycznej działalności informacyjnej i edukacyjnej w zakresie przeciwdziałania przemocy ze szczególnym uwzględnieniem dzieci i młodzieży;
4. systematyczne podnoszenie kwalifikacji Zespołu Interdyscyplinarnego oraz służb instytucji zajmujących się przeciwdziałaniem przemocy w rodzinie oraz ofiar przemocy w rodzinie, w związku z prowadzeniem procedury „Niebieskie Karty”;
5. prowadzenie procedury „Niebieskie Karty” zgodnie z Rozporządzeniem Rady Ministrów z dnia 13 września 2011 r. (Dz.U. z 2011 nr 209 poz. 1245)
6. monitorowanie problemów zjawiska przemocy w rodzinie na terenie gminy poprzez prowadzenie na bieżąco statystyki w zakresie diagnozowania problemu przemocy

III. Zadania do realizacji

1. Współdziałanie instytucji w zakresie budowy spójnego systemu przeciwdziałania przemocy w rodzinie:

Sposób realizacji	Jednostka realizująca	Termin realizacji	Jednostki współdziałające
1	2	3	4
1. Działania interwencji podejmowane przez Zespół Interdyscyplinarny mające na celu zminimalizowanie zjawiska przemocy w środowisku lokalnym.	Zespół Interdyscyplinarny	cały rok – praca ciągła	GOPS, Komisariat Policji Wrocław-Rakowiec, Straż Miejska, Jednostki oświatowe na terenie gminy, Sąd Rejonowy w Oławie, ZOZ
2. Współpraca z instytucjami działającymi w obszarze interwencji kryzysowej dla osób doświadczających przemocy w rodzinie (ośrodki wsparcia, ośrodki interwencji kryzysowej, ośrodki socjoterapeutyczne).	Zespół Interdyscyplinarny	cały rok – praca ciągła	GOPS, Komisariat Policji Wrocław-Rakowiec, Sąd Rejonowy Wydział III Rodzinny i Nieletnich w Oławie (kuratorzy)
3. Finansowanie kosztów terapii dla osób doświadczających przemocy .	Gminny Ośrodek Pomocy Społecznej	cały rok – wg potrzeb	Zespół Interdyscyplinarny
4. Ogólnie dostępna informacja o miejscach udzielania pomocy dla osób i rodzin doświadczających przemocy (tablica, informacja na stronach www, ulotki).	Zespół Interdyscyplinarny	cały rok – praca ciągła	GOPS, Komisariat Policji Wrocław-Rakowiec, Straż Miejska, ZOZ, Jednostki pomocnicze
5. Udzielanie wsparcia i pomocy dla osób doświadczających przemocy w odizolowaniu od sprawy.	Zespół Interdyscyplinarny	według potrzeb	Wydział Inwestycyjno-Komunalny Urzędu Miejskiego, Policja

2. Zapewnienie kompleksowej, specjalistycznej pomocy rodzinom dotkniętym przemocą:

Sposób realizacji	Jednostka realizująca	Termin realizacji	Jednostki współdziałające
1	2	3	4
1. Zapewnianie przez Punkt Konsultacyjny, działający przy Ośrodku Pomocy Społecznej, kompleksowej pomocy psychologicznej, terapeutycznej, psychiatrycznej i prawnej. 2. Podnoszenie świadomości prawnej wśród rodzin i osób dotkniętych zjawiskiem przemocy w rodzinie. 3. Prowadzenie grup wsparcia dla ofiar przemocy.	Gminny Ośrodek Pomocy Społecznej - Punkt Konsultacyjny	cały rok - praca ciągła Punkt czynny jest 4 razy w tygodniu	Sąd Rejonowy w Oławie, ZI, Policja, ZOZ, Straż Miejska, jednostki oświatowe
4. Współpraca z Policją, Strażą Miejską, Sądem – Wydziałem Rodzinny i Nieletnich, kuratorami rodzinnymi i społecznymi, pedagogami i psychologami szkolnymi w celu podnoszenia skuteczności podejmowanych działań na rzecz rodzin dotkniętych zjawiskiem przemocy.	Zespół Interdyscyplinarny	cały rok – praca ciągła	GOPS, Jednostki Oświatowe, ZOZ, Policja, Straż Miejska, Sąd Rejonowy w Oławie

*Program Przeciwdziałania Przemocy w Rodzinie
oraz Ochrony Ofiar Przemocy w Rodzinie w Gminie Siechnice na lata 2015-2017*

5. Udzielenie wsparcia rodzinom z problemem przemocy w formie pomocy asystenta rodziny.	Gminny Ośrodek Pomocy Społecznej	według potrzeb	GKRPA, Sąd Rejonowy w Oławie, PCPR
6. Udzielenie pomocy dla osób doświadczających przemocy w postaci umieszczenia w ośrodkach wsparcia.	Zespół Interdyscyplinarny	według potrzeb	GOPS, GKRPA, Policja
7. Zapewnienie bezpiecznego schronienia osobom doświadczającym przemocy, ofiarom przemocy w wyniku podejmowanych interwencji kryzysowych.	Zespół Interdyscyplinarny	według potrzeb	Policja, PCPR, Sąd Rejonowy w Oławie, GOPS, PCPR
8. Kierowanie osoby stosującej przemoc na poradnictwo specjalistyczne i terapię.	Zespół Interdyscyplinarny	według potrzeb	GOPS, GKRPA, Policja, Specjaliści, PCPR

3. Prowadzenie profilaktycznej działalności informacyjnej i edukacyjnej w zakresie przeciwdziałania przemocy ze szczególnym uwzględnieniem dzieci i młodzieży:

Sposób realizacji	Jednostka realizująca	Termin realizacji	Jednostki współdziałające
1	2	3	4
1. Realizowanie na terenie jednostek oświatowych gminy edukacyjnych programów profilaktycznych z zakresu przemocy dla dzieci i młodzieży.	Gminny Ośrodek Pomocy Społecznej	programy roczne	Przedszkola, Szkoły Podstawowe, Gimnazjum, Instytucje szkoleniowe, Specjaliści
2. Prowadzenie na terenie jednostek oświatowych gminy programów edukacyjnych, pogadarek, prelekcji z zakresu przeciwdziałania przemocy domowej, rówieśniczej i wobec zwierząt skierowanych do rodziców i nauczycieli.	Gminny Ośrodek Pomocy Społecznej	programy roczne	Przedszkola, Szkoły Podstawowe, Gimnazjum, Instytucje szkoleniowe, specjaliści, Policja
3. Organizowanie wycieczek w czasie ferii i wakacji dla dzieci i młodzieży szkolnej z programem profilaktyczno-wychowawczym.	Gminny Ośrodek Pomocy Społecznej	ferie , wakacje	GCK, GOSiR, świetlice środowiskowe, jednostki oświatowe, jednostki pomocnicze
4. Dofinansowywanie dożywiania dla dzieci i młodzieży z rodzin dysfunkcyjnych w ramach realizowanych zajęć profilaktycznych.	Gminny Ośrodek Pomocy Społecznej	według potrzeb	GCK, Szkoły, Jednostki pomocnicze
5. Prowadzenie świetlic środowiskowych z realizacją programów opiekuńczo-wychowawczych.	Gminny Ośrodek Pomocy Społecznej	cały rok – praca ciągła	GKRPA, Szkoły, Jednostki pomocnicze
6. Organizowanie alternatywnych form spędzania wolnego czasu dla dzieci i młodzieży.	GOPS, GKRPA	według potrzeb	Policja, Straż Miejska, GCK, GOSiR, Jednostki pomocnicze

*Program Przeciwdziałania Przemocy w Rodzinie
oraz Ochrony Ofiar Przemocy w Rodzinie w Gminie Siechnice na lata 2015-2017*

7. Organizowanie festynów, imprez sportowo-rekreacyjnych i kulturalnych, promujących integrację rodzinną.	GOPS, GKRPA	według potrzeb	Policja, Straż Miejska, GCK, GOSiR, Jednostki pomocnicze, jednostki oświatowe
8. Zakup materiałów informacyjno-edukacyjnych i pomocy dydaktycznych z zakresu przeciwdziałania przemocy w rodzinie i ochrony ofiar.	Zespół Interdyscyplinarny	według potrzeb	Zespół Interdyscyplinarny
9. Stałe informowanie społeczności lokalnej o możliwości skorzystania ze wsparcia wszystkich doświadczających przemocy w rodzinie przez powołany do tego Zespół Interdyscyplinarny.	Gminny Ośrodek Pomocy Społecznej	cały rok – praca ciągła	Zespół Interdyscyplinarny

4. Systematyczne podnoszenie kwalifikacji Zespołu Interdyscyplinarnego oraz służb instytucji zajmujących się przeciwdziałaniem przemocy w rodzinie oraz ofiar przemocy w rodzinie, w związku z wdrażaniem procedury „Niebieskie Karty” i zmianami ustawy o przeciwdziałaniu przemocy w rodzinie:

Sposób realizacji	Jednostka realizująca	Termin realizacji	Jednostki współdziałające
1	2	3	4
1. Podnoszenie kwalifikacji osób realizujących programy profilaktyczne na terenie gminy (kursy, szkolenia) oraz dla kadry pedagogicznej w jednostkach oświatowych.	Gminny Ośrodek Pomocy Społecznej	według potrzeb	GKRPA, Przedszkola, Szkoły Podstawowe, Gimnazjum
2. Szkolenie przedstawicieli instytucji i służb społecznych działających na terenie gminy w zakresie diagnozowania, podejmowania działań i udzielenia wsparcia rodzinom z problemem przemocy w rodzinie oraz wdrażaniem procedury „Niebieskie Karty”.	Gminny Ośrodek Pomocy Społecznej	cały rok – praca ciągła	Jednostki Oświatowe, jednostki pomocnicze, Policja, Straż Miejska, ZOZ, Sąd Rejonowy w Oławie
3. Szkolenia Zespołu Interdyscyplinarnego w zakresie nowych, skutecznych form rozwiązywania problemu przemocy na terenie gminy.	Gminny Ośrodek Pomocy Społecznej	według potrzeb	Jednostki Oświatowe, Jednostki pomocnicze, Policja, Straż Miejska, ZOZ, Sąd rejonowy w Oławie, GKRPA

5. Monitorowanie problemów zjawiska przemocy w rodzinie na terenie gminy poprzez przeprowadzenie badań uwzględniających zjawisko przemocy w rodzinie:

Sposób realizacji	Jednostka realizująca	Termin realizacji	Jednostki współdziałające
1	2	3	4
1. Przeprowadzenie sondy terenowej oraz badań ankietowych w zakresie zdiagnozowania problemu przemocy w rodzinie.	Gminny Ośrodek Pomocy Społecznej	cyklicznie co 4 lata	Firma badawcza
2. Prowadzenie na bieżąco statystyki w zakresie: diagnozowania problemu przemocy, podejmowania interwencji, udzielania wsparcia i pomocy specjalistycznej ofiarom przemocy.	GOPS, Zespół Interdyscyplinarny, Punkt Konsultacyjny, GKRPA, Policja	cały rok – praca ciągła	PCPR, Sąd Rejonowy w Oławie
3. Edukacja społeczności lokalnej poprzez informacje w formie broszur, ulotek, pogadanek.	Gminny Ośrodek Pomocy Społecznej	cały rok – praca ciągła	Zespół Interdyscyplinarny

IV. Przewidywane efekty realizacji programu

1. Zmniejszenie zjawiska przemocy w rodzinie na terenie gminy Siechnice.
2. Udzielanie wsparcia specjalistycznego dla osób doświadczających przemocy.
3. Objęcie wsparciem dzieci i młodzieży dotkniętej zjawiskiem przemocy.
4. Efektywna współpraca pomiędzy instytucjami i służbami na terenie gminy stykającymi się ze zjawiskiem przemocy w rodzinie.

V. Finansowanie

Program Przeciwdziałania Przemocy w Rodzinie oraz Ochrony Ofiar Przemocy w Gminie Siechnice na lata 2015 - 2017 finansowany ze środków budżetu gminy przekazanych do budżetu Gminnego Ośrodka Pomocy Społecznej.

VI. Realizatorzy programu

Jednostką odpowiedzialną za realizację Programu Przeciwdziałania Przemocy w Rodzinie oraz Ochrony Ofiar Przemocy w Rodzinie w Gminie Siechnice na lata 2015 – 2017 jest Gminny Ośrodek Pomocy Społecznej w Siechnicach.

VII. Ewaluacja Programu

Wskaźniki monitoringu:

1. liczba osób przyjętych przez Punkt Konsultacyjny w zakresie udzielenia wsparcia w związku ze zjawiskiem przemocy w rodzinie,
2. ilość osób doświadczających przemocy skierowanych do Ośrodka Interwencji Kryzysowej,
3. liczba osób i rodzin doświadczających przemocy objęta wsparciem Gminnego Ośrodka Pomocy Społecznej,
4. liczba dzieci i młodzieży oraz dorosłych objęta programami profilaktycznymi, edukacyjnymi oraz akcjami informacyjnymi,
5. liczba „Niebieskich Kart” założonych dla rodzin z terenu gminy Siechnice
6. liczba interwencji w sytuacjach kryzysowych przeprowadzona przez jednostki gminne,
7. ilość działań wspierających podejmowanych przez Zespół Interdyscyplinarny.

VIII. Sprawozdanie

1. Sprawozdanie z realizacji Programu Przeciwdziałania Przemocy w Rodzinie oraz Ochrony Ofiar Przemocy w Gminie Siechnice na lata 2015 - 2017 Gminny Ośrodek Pomocy Społecznej przedstawi Burmistrzowi Siechnic do dnia 31 marca każdego roku.
2. Burmistrz Siechnic po zatwierdzeniu przedstawia sprawozdanie Radzie Miejskiej w Siechnicach.